

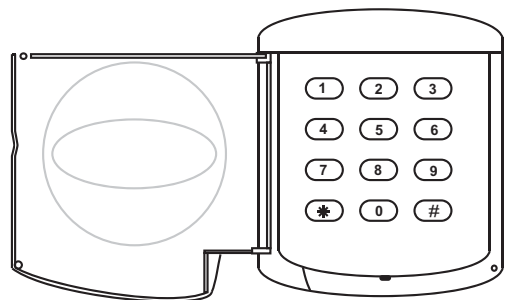
Praktiker

Funk Codeschloss 433MHz

Model: 5747EMLP

Kompatibel NUR mit den folgenden Antrieben und Zubehör zum Stand der Drucklegung:
PGA50K, PGA70K, PDA150K, 5002E, ML510, ML710 & HC260MLP

1. Bestimmungsgemäße Verwendung / Warnungen
2. Lieferumfang
3. Platzauswahl Reichweite
4. Benötigtes Werkzeug
5. Montage
6. Beleuchtung / Töne:
7. Vorprogrammierter Code
8. Verbindung herstellen zu Garagentor Antrieb, Drehtorantrieb oder externen Empfänger
9. Persönlichen Code einstellen / ändern
10. Persönlichen Code ganz löschen
11. Verbindung löschen zum Garagentorantrieb, Drehtorantrieb oder externen Empfänger
12. Batterie Austausch und Hinweise
13. Entsorgung
14. Wartung / Reinigung
15. Technische Daten
16. Gewährleistung / Garantie
17. Service
18. Konformitätserklärung



1. Bestimmungsgemäße Verwendung:

Mit dem batteriebetriebenen Funk Codeschloss und integrierter Beleuchtung kann ein kompatibles Gerät (Garagentorantrieb, Hoftorantrieb) angesteuert und betrieben. Nach Eingabe des programmierten Zahlencode und drücken der # (Raute) Taste wird ein Signal zum ebenso bereits programmierten Endgerät gesandt und in Betrieb gesetzt oder gestoppt.

ACHTUNG

Darf nur in Sichtweite zum Tor oder Antrieb montiert werden.
Außerhalb der Reichweite von kleinen Kindern in mindestens 1.5m Höhe montieren.
Kindern darf die Bedienung nicht erlaubt werden.
Niemals betreiben wenn sich Kinder oder Personen in der Nähe des von Tor oder Antrieb befinden.

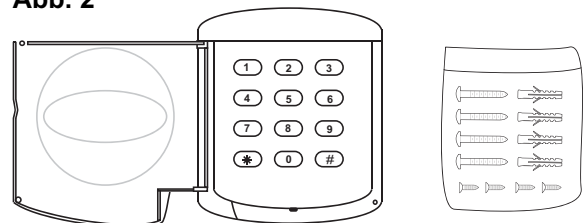
2. Lieferumfang:

- 1 Stück Codeschloss tlw. vormontiert mit bereits eingebauten Batterien (siehe Abb. 2)
- 4 Stück Schrauben für Gehäuse ca. 10mm
- 4 Stück Schrauben ca. 25mm
- 4 Stück Dübel PVC 6mm
- 1 Stück Montage und Bedienungsanleitung (nicht abgebildet)

3. Platzauswahl / Reichweite:

An der Hauswand vor dem Garagentor.
An einem Pfeiler/Wand vor der Toreinfahrt. Hinweis: Nicht direkt auf einen Metallpfeiler befestigen.
Die Distanz zum später zu bedienenden Antrieb sollte nicht mehr als 10-15 m betragen. Die maximale Sendereichweite liegt weit darüber, ist aber stark vom Montageort, der Batterieleistung und etwaigen Störungen abhängig.

Abb. 2



4. Benötigtes Werkzeug:

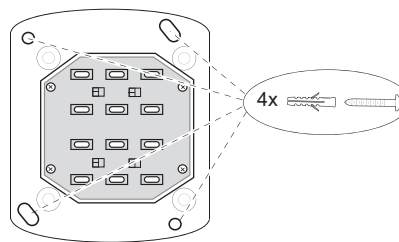
Kreuzschraubenzieher Größe 2, Bei Montage in Beton/Ziegel Bohrmaschine mit Steinbohrer 6 mm.

5. Montage: Abb 3

Das Codeschloss wird vormontiert geliefert betriebsfertig geliefert und kann direkt am Bestimmungsort montiert werden.

- Am ausgewählten Montageort (Wand) die Rückwand mit der Steuerung und den 4 Schrauben ggfs. auch mit den Dübeln sicher befestigen. Bei der Montage darauf achten dass etwaiges Wasser nicht über die Befestigungsbohrungen an der Rückseite in das Gerät laufen kann. Das gilt vor allem wenn das Gerät ungeschützt im Freien montiert wird.
- Wie in der Abbildung gezeigt zusammenbauen und mit den 4 Schrauben sichern.
- Abdeckung der Tastatur einrasten.

Abb. 3



6. Beleuchtung / Töne:

Wird eine Taste gedrückt leuchtet die Tastatur (rot/orange) und je gedrückter Taste ist ein Signalton als Bestätigung für den erfolgreichen Tastendruck zu hören. Wird der richtige Code eingegeben, leuchtet die Tastatur kurz GRÜN auf und der Signalton ist 2x zu hören.

7. Vorprogrammierter Code:

Werkssseitig: 0 0 0 0 (4x Null) + # Raute Taste. Falls korrekt leuchtet die Tastatur kurzzeitig Grün auf.

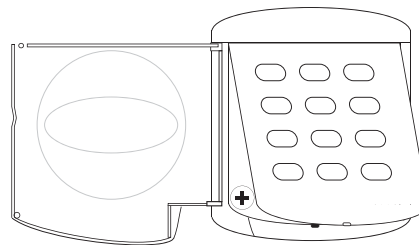
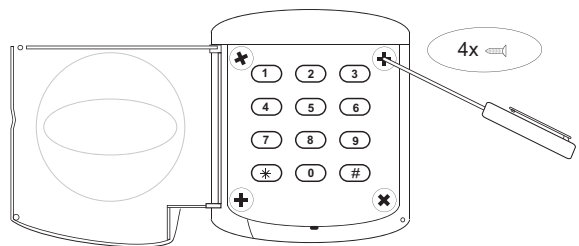
8. Verbindung herstellen zu Garagentorantrieb

Drehtorantrieb oder externen Empfänger:

Wir empfehlen die Verbindung zum Antrieb mit dem werksseitigen Code herzustellen und erst dann einen persönlichen Code zu programmieren. Eine zweite Person als Hilfestellung ist empfohlen.

Verbindung herstellen:

- Die Handsender Lerntaste am kompatiblen Antrieb finden. Garagentorantrieb = „Taste S“ unter der Lichtabdeckung (siehe Abb 4). Für andere Modelle bitte in der Anleitung des Antriebs nachlesen.
- Die Handsender Lerntaste am kompatiblen Antrieb drücken (ggfs. siehe Anleitung Antrieb).
- Dann sofort den Code (4x Null und # Taste oder bereits den persönlichen Code) eingeben und mit # bestätigen. Der Code muss 2x hintereinander komplett eingegeben werden!
- Fertig!
- Wird der Code nun erneut eingegeben setzt sich der Antrieb in Bewegung!



Hat nicht funktioniert?

- Die Handsender Lerntaste am Antrieb nicht gedrückt oder falsche Taste gedrückt. Ggfs. Siehe Anleitung.
- Eingegebener Code war falsch, vertippt (Ggfs. persönlichen Code ganz löschen)
- Der Code wurde nicht 2x direkt hintereinander eingegeben.
- Zu große Distanz zum Empfänger oder keine Reichweite
- Batterie leer (kein Licht am Gerät)
- Antrieb nicht kompatibel (siehe Liste)

9. Persönlichen Code einstellen / ändern:

Der persönliche Code kann zwischen einer Zahl und 8 Zahlen frei gewählt werden.

Die neue Nummer aufschreiben und nach erfolgreicher Programmierung an einem sicheren Ort vor Unbefugten unzugänglich aufbewahren.

- Schritt 1: Taste * (Stern) und Taste # (Raute) gleichzeitig drücken und gedrückt halten bis die Tastatur blinkt (ca. 10 Sekunden)
- Schritt 2: Alten Code bzw. Werkscod eingeben und Taste # (Raute) drücken.
- Schritt 3: Neuen Code eingeben und mit Taste # (Raute) bestätigen.
- Fertig!

Wird der neue Code nun erneut eingegeben setzt sich der Antrieb in Bewegung!

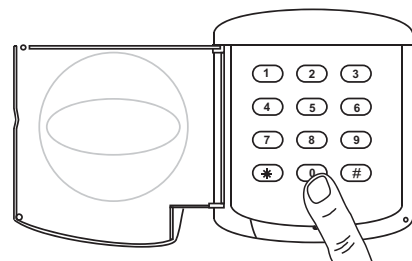
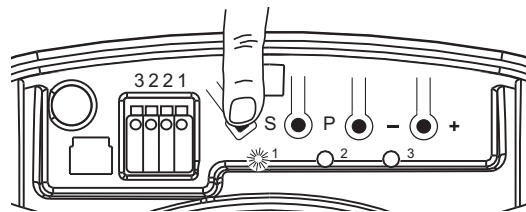
10. Persönlichen Code ganz löschen:

Wurde der persönliche Code vergessen/verloren, kann dieser nur werksseitig zurückgesetzt werden. (Gegen Gebühr).

11. Verbindung löschen zum Garagentorantrieb, Drehtorantrieb oder externen Empfänger:

Die Handsender Lerntaste am jeweiligen Antrieb / Zubehör drücken und halten. Danach sich alle Verbindungen gelöscht auch die der programmierten Handsender.

Abb. 4



12. Batterie Austausch und Hinweise:

Das Codeschloss wird mit 2 Stück Lithium Batterien betrieben Typ CR2032. Um die Batterie zu tauschen muss das Gerät zerlegt und die Steuerung entnommen werden (siehe Abb. 5). Wird die Leistung der Batterie schwächer verringert sich die Sendereichweite. Tiefe Temperaturen reduzieren die Leistung der Batterie.

Beachten Sie dazu folgende Batteriehinweise:

Batterien dürfen nicht über den Hausmüll entsorgt werden. Jeder Verbraucher ist gesetzlich dazu verpflichtet, Batterien ordnungsgemäß an den vorgesehenen Sammelstellen zu entsorgen. Laden Sie Batterien niemals wieder auf, die nicht dafür geeignet sind. Explosionsgefahr! Halten Sie Batterien von Kindern fern, schließen Sie sie nicht kurz oder nehmen Sie sie nicht auseinander. Suchen Sie sofort einen Arzt auf, wenn eine Batterie verschluckt wurde. Reinigen Sie Batterie- und Gerätekontakte vor dem Einlegen bei Bedarf. Erschöpfte Batterien umgehend aus dem Gerät entfernen!

Erhöhte Auslaufgefahr! Setzen Sie Batterien niemals übermäßiger Wärme wie Sonnenschein, Feuer oder dergleichen aus! Es besteht erhöhte Auslaufgefahr! Vermeiden Sie den Kontakt mit Haut, Augen und Schleimhäuten. Spülen Sie die mit Batteriesäure betroffenen Stellen sofort mit reichlich kaltem Wasser und suchen Sie umgehend einen Arzt auf.

Immer alle Batterien gleichzeitig austauschen. Nur Batterien des gleichen Typs einsetzen, keine unterschiedlichen Typen oder gebrauchte und neue Batterien miteinander verwenden. Entfernen Sie die Batterien bei längerer Nichtverwendung aus dem Gerät.

13. Entsorgung:

Bei endgültiger Stilllegung die Batterien entfernen und das Gerät ordnungsgemäß entsorgen.

14. Wartung / Reinigung:

Das Gerät ist wartungsfrei. Gehäuse mit einem feuchten Tuch abwischen.

15. Technische Daten:

6 Volt (2x 3Volt CR2032)
433MHz, IP44

16. Gewährleistung / Garantie:

Es gilt die gesetzlich garantierte Gewährleistung für dieses Produkt. Weiterführende Gewährleistungen sind ausgeschlossen.

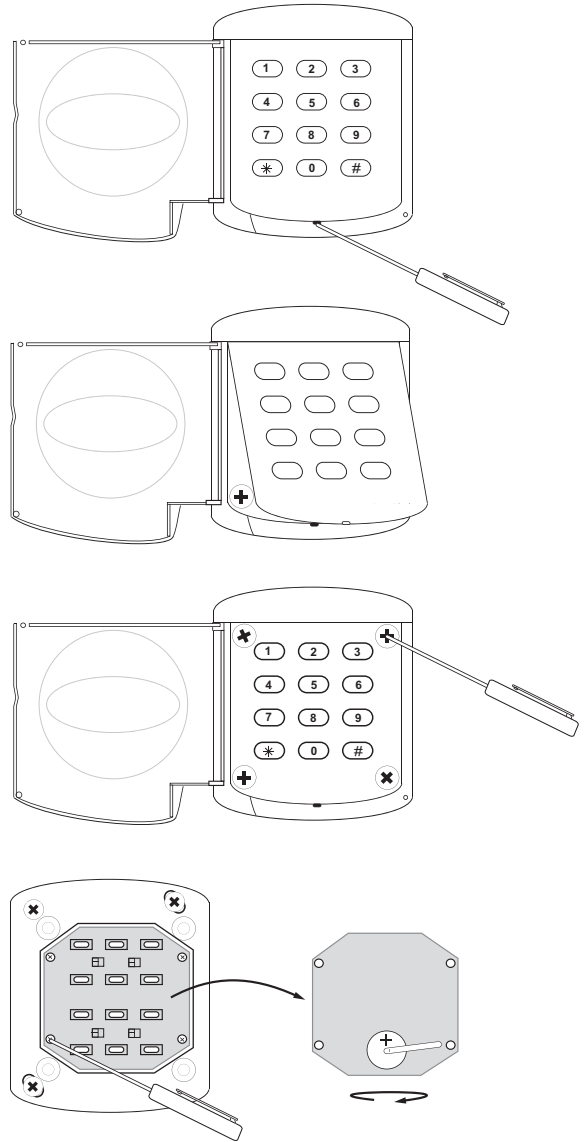
Bei unsachgemäße Behandlung oder Betrieb ist jegliche Art von Gewährleistung ausgeschlossen. Batterien unterliegen einer maximalen Garantie von 6 Monaten.


17. Service:

Bei Fragen zu diesem Produkt wenden Sie sich bitte an:
Chamberlain GmbH, D-66793 Saarwellingen Tel. 06838 / 907 100 oder besuchen Sie uns im Internet unter www.chamberlain.de

18. Konformitätserklärung:

Abb. 5



Declaration of Conformity	
The undersigned, hereby declare that the equipment specified conforms to the Directives and Standards stated.	
Model:.....54332EMLP EN 301 489-3, EN 300 220-3	
2004/108/EC 1999/5/EC	
Chamberlain GmbH Alfred-Nobel-Str.4 D-66793 Saarwellingen November, 2011	
	<i>Barbara P. Kelkhoff</i> Barbara P. Kelkhoff Manager, Reg. Affairs

